



รายงานสถานการณ์ภัยแล้งและภัยพิบัติ ฉบับที่ 172  
ประจำวันที่ 6 สิงหาคม 2559  
และผลการปฏิบัติการฝนหลวงประจำวันที่ 5 สิงหาคม 2559  
กลุ่มวิชาการปฏิบัติการฝนหลวง กองปฏิบัติการฝนหลวงกรมฝนหลวงและการบินเกษตร  
royalrainmaking\_academic@hotmail.com

**สถานการณ์ภัยแล้งและภัยพิบัติ**

๑ การคาดหมายพื้นที่ประสบภัยแล้ง

ณ วันที่ 18 กรกฎาคม 2559 (เวลา 18.00 น.) กรมป้องกันและบรรเทาสาธารณภัย ปิดสถานการณ์ภัยแล้งแล้วทุกจังหวัด

<p>ปัจจุบันปิดสถานการณ์ภัยแล้ง แล้วทุกจังหวัด</p>	<p>พื้นที่ขอรับบริการฝนหลวง ระหว่างวันที่ 1 - 4 สิงหาคม 2559</p> <p>เขตจังหวัด พื้นที่ขอรับบริการฝนหลวง</p> <p>จัดทำโดย: กลุ่มวิชาการปฏิบัติการฝนหลวง กรมฝนหลวงและการบินเกษตร ข้อมูล ณ วันที่ 5 ส.ค. 59</p>
---	---

๑ พื้นที่ขอรับบริการฝนหลวง (ระหว่างวันที่ 1 - 5 สิงหาคม 2559)

ภาค	รายชื่อจังหวัด (อำเภอ) ที่มีผู้ขอรับบริการ	จำนวนผู้ขอรับบริการ (ราย)
เหนือ	พะเยา(ดอกคำใต้) เชียงใหม่(ดอยสะเก็ด สันทราย แม่แตง) แพร่(ร้องกวาง)	3
กลาง	ไม่มีการขอรับบริการ	-
ตะวันออกเฉียงเหนือ	ขอนแก่น(เวียงใหญ่) มหาสารคาม(วาปีปทุม) มุกดาหาร(เมืองมุกดาหาร) ร้อยเอ็ด(ปทุมรัตต์)	4
ตะวันออก	ไม่มีการขอรับบริการ	-
ใต้	ไม่มีการขอรับบริการ	-
รวม	7 จังหวัด (9 อำเภอ)	7

๑ สถานการณ์ปริมาณน้ำเก็บกักในอ่างเก็บน้ำที่สำคัญ

	ความจุของอ่างที่ รนก. <sup>1</sup> (ล้าน ลบ.ม.)	ปริมาณน้ำในอ่างฯ (%)				ปริมาตรน้ำไหลลงอ่างฯ (ล้าน m <sup>3</sup> )	ปริมาตรน้ำไหลลงอ่างฯสะสม <sup>2</sup> (ล้าน m <sup>3</sup> )	ระดับน้ำ
		2 ส.ค.	3 ส.ค.	4 ส.ค.	5 ส.ค.	5 ส.ค.		
<b>ภาคเหนือ</b>						<b>47.09</b>	<b>3014.82</b>	
- ภูมิพล(ตาก)	13,462	32	32	32	33	13.87	647.48	ต่ำกว่า 40%
- สิริกิติ์(อุดรดิตถ์)	9,510	43	43	43	43	25.19	1686.92	ต่ำกว่า 50%
- แม้งัด(เชียงใหม่)	265	23	23	23	23	0.52	57.85	ต่ำกว่า 30%
- แม่กวง(เชียงใหม่)	263	18	18	18	18	0.72	37.43	ต่ำกว่า 20%
- กิวลม(ลำปาง)	106	40	40	39	39	1.01	66.75	ต่ำกว่า 40%
- กิวคอง(ลำปาง)	170	28	28	28	29	1.19	48.02	ต่ำกว่า 30%
- แควน้อย(พิษณุโลก)	939	42	42	42	41	4.59	470.37	ต่ำกว่า 50%
<b>ภาคตะวันออกเฉียงเหนือ</b>						<b>23.35</b>	<b>879.67</b>	
- ห้วยหลวง(อุดรธานี)	135	24	24	24	24	0.22	31.38	ต่ำกว่า 30%
- น้ำอูน(สกลนคร)	520	32	32	32	32	1.03	55.64	ต่ำกว่า 40%
- น้ำพุง(สกลนคร)	166	24	24	24	25	1.79	26.28	ต่ำกว่า 30%
- จุฬารักษ์(ชัยภูมิ)	164	35	34	33	33	0.01	26.91	ต่ำกว่า 40%
- อุบลรัตน์(ขอนแก่น)	2,431	25	25	25	26	10.77	275.65	ต่ำกว่า 30%
- ลำปาว(กาฬสินธุ์)	1,980	27	27	28	28	8.75	364.67	ต่ำกว่า 30%
- ลำตะคอง(นครราชสีมา)	314	19	19	19	19	0.06	31.55	ต่ำกว่า 20%
- ลำพระเพลิง(นครราชสีมา)	110	16	16	16	16	0.02	16.75	ต่ำกว่า 20%
- มูลบน(นครราชสีมา)	141	22	21	21	21	0.22	17.78	ต่ำกว่า 30%
- ลำแพระ(นครราชสีมา)	275	16	16	16	16	0.46	28.53	ต่ำกว่า 20%
- ลำนางรอง(บุรีรัมย์)	121	48	48	48	47	0.00	4.53	ต่ำกว่า 50%
- ลำปลายมาศ(นครราชสีมา)	98	41	41	41	41	0.02	-	ต่ำกว่า 50%
<b>ภาคกลาง</b>						<b>38.75</b>	<b>2147.25</b>	
- ป่าสักฯ(ลพบุรี)	960	32	32	32	32	9.18	415.37	ต่ำกว่า 40%
- ทับเสลา(อุทัยธานี)	160	28	28	28	28	0.00	5.62	ต่ำกว่า 30%
- กระเสี้ยว(สุพรรณบุรี)	240	25	24	24	23	0.00	31.34	ต่ำกว่า 30%
- ศรีนครินทร์(กาญจนบุรี)	17,745	65	65	65	65	10.73	696.49	-
- วชิราลงกรณ์(กาญจนบุรี)	8,860	43	44	44	44	18.84	998.43	ต่ำกว่า 50%
<b>ภาคตะวันออก</b>						<b>2.86</b>	<b>176.10</b>	
- ชุนด่านฯ(นครนายก)	224	41	41	41	42	1.55	59.49	ต่ำกว่า 50%
- คลองสิียด(ฉะเชิงเทรา)	420	21	21	21	21	0.14	34.95	ต่ำกว่า 30%
- บางพระ(ชลบุรี)	117	21	21	22	22	0.13	13.22	ต่ำกว่า 30%
- หนองปลาไหล(ระยอง)	164	35	35	35	34	0.00	21.28	ต่ำกว่า 40%
- ประแสร์(ระยอง)	248	47	47	47	47	0.39	47.16	ต่ำกว่า 50%
- พระปรัง(สระแก้ว)	97	11	11	11	11	0.00	-	ต่ำกว่า 20%
- ดอกกราย(ระยอง)	71	22	22	22	22	0.16	-	ต่ำกว่า 30%
- คลองพระพุทธ(จันทบุรี)	70	47	48	48	48	0.49	-	ต่ำกว่า 50%
<b>ภาคใต้</b>						<b>27.14</b>	<b>1782.78</b>	
- แก่งกระเจาน(เพชรบุรี)	710	30	30	30	29	1.33	159.93	ต่ำกว่า 30%
- ปรามบุรี(ประจวบคีรีขันธ์)	347	14	14	14	14	0.21	24.05	ต่ำกว่า 20%
- รัชชประภา(สุราษฎร์ธานี)	5,639	71	71	71	71	24.69	1210.36	-
- บางยาง(ยะลา)	1,454	33	33	33	33	0.91	388.44	ต่ำกว่า 40%

<sup>1</sup> รนก. = ระดับน้ำเก็บกัก, ที่มา: กรมชลประทาน

<sup>2</sup> ปริมาตรน้ำไหลลงอ่างสะสมตั้งแต่วันที่ 1 มกราคม 2559 ถึงปัจจุบัน

การพยากรณ์อากาศและสภาพอากาศประจำวัน

๑ ลักษณะอากาศทั่วไปและการพยากรณ์อากาศ ประจำวันที่ 6 สิงหาคม 2559 (เวลา 06.00 น.)

ลักษณะอากาศทั่วไป	
<p>พยากรณ์อากาศ 24 ชั่วโมงข้างหน้า ประเทศไทยมีฝนตกต่อเนื่องกับมีฝนตกหนักบริเวณภาคเหนือ ภาคตะวันออกเฉียงเหนือและภาคตะวันออก ขอให้ประชาชนในบริเวณดังกล่าวระวังอันตรายจากฝนตกหนักรวมทั้งฝนที่ตกสะสมไว้ด้วย ส่วนคลื่นลมในทะเลอันดามันมีกำลังปานกลางสูงประมาณ 2 เมตร ชาวเรือควรเดินเรือด้วยความระมัดระวัง สำหรับกรุงเทพมหานครและปริมณฑลยังคงมีฝนตก ร่องมรสุมพาดผ่านประเทศเมียนมาและประเทศไทยบริเวณตอนบนของภาคเหนือ ประกอบกับมรสุมตะวันตกเฉียงใต้กำลังปานกลางพัดปกคลุมทะเลอันดามัน ภาคใต้ตอนบน และอ่าวไทยตอนบน ลักษณะเช่นนี้ทำให้ประเทศไทยมีฝนตกต่อเนื่อง</p>	
การพยากรณ์อากาศรายภาค	
ภาคเหนือ	มีเมฆมาก กับมีฝนฟ้าคะนอง ร้อยละ 70 ของพื้นที่ และมีฝนตกหนักบางแห่ง ส่วนมากบริเวณจังหวัดเชียงใหม่ เชียงราย ลำปาง ลำพูน พะเยาแพร่ และน่าน อุณหภูมิต่ำสุด 24-25 องศาเซลเซียส อุณหภูมิสูงสุด 31-34 องศาเซลเซียส ลมตะวันตกเฉียงใต้ ความเร็ว 10-30 กม./ชม.
ภาคกลาง	มีเมฆมาก กับมีฝนฟ้าคะนอง ร้อยละ 60 ของพื้นที่ ส่วนมากบริเวณจังหวัดราชบุรี สุพรรณบุรี กาญจนบุรี อุทัยธานี นครสวรรค์ ลพบุรี และสระบุรี อุณหภูมิต่ำสุด 24-26 องศาเซลเซียส อุณหภูมิสูงสุด 31-34 องศาเซลเซียส ลมตะวันตกเฉียงใต้ ความเร็ว 15-30 กม./ชม.
ภาค ต.อ.เฉียงเหนือ	มีเมฆมาก กับมีฝนฟ้าคะนอง ร้อยละ 70 ของพื้นที่ และมีฝนตกหนักบางแห่ง ส่วนมากบริเวณจังหวัดเลย อุดรธานีหนองคาย บึงกาฬ นครพนม สกลนคร ชัยภูมิ นครราชสีมา บุรีรัมย์ และสุรินทร์ อุณหภูมิต่ำสุด 24-25 องศาเซลเซียส อุณหภูมิสูงสุด 32-33 องศาเซลเซียส ลมตะวันตกเฉียงใต้ ความเร็ว 10-30 กม./ชม.
ภาคตะวันออก	มีเมฆมาก กับมีฝนฟ้าคะนอง ร้อยละ 70 ของพื้นที่ และมีฝนตกหนักบางแห่งบริเวณจังหวัดจันทบุรี และตราด อุณหภูมิต่ำสุด 24-28 องศาเซลเซียส อุณหภูมิสูงสุด 28-33 องศาเซลเซียส ลมตะวันตกเฉียงใต้ ความเร็ว 15-35 กม./ชม. ทะเลมีคลื่นสูง 1-2 เมตร บริเวณฝนฟ้าคะนองคลื่นสูงมากกว่า 2 เมตร
ภาคใต้ฝั่งตะวันออก	มีเมฆเป็นส่วนมาก กับมีฝนฟ้าคะนอง ร้อยละ 40 ของพื้นที่ ส่วนมากบริเวณจังหวัดเพชรบุรี ประจวบคีรีขันธ์ ชุมพร สุราษฎร์ธานี และนครศรีธรรมราช อุณหภูมิต่ำสุด 24-27 องศาเซลเซียส อุณหภูมิสูงสุด 33-35 องศาเซลเซียส ลมตะวันตกเฉียงใต้ ความเร็ว 15-35 กม./ชม. ทะเลมีคลื่นสูง 1-2 เมตร บริเวณฝนฟ้าคะนองคลื่นสูงมากกว่า 2 เมตร
ภาคใต้ฝั่งตะวันตก	มีเมฆเป็นส่วนมาก กับมีฝนฟ้าคะนอง ร้อยละ 40 ของพื้นที่ ส่วนมากบริเวณจังหวัดระนอง พังงา และภูเก็ต อุณหภูมิต่ำสุด 24-25 องศาเซลเซียส อุณหภูมิสูงสุด 31-33 องศาเซลเซียส ลมตะวันตกเฉียงใต้ ความเร็ว 20-35 กม./ชม. ทะเลมีคลื่นสูงประมาณ 2 เมตร บริเวณที่มีฝนฟ้าคะนองคลื่นสูงมากกว่า 2 เมตร

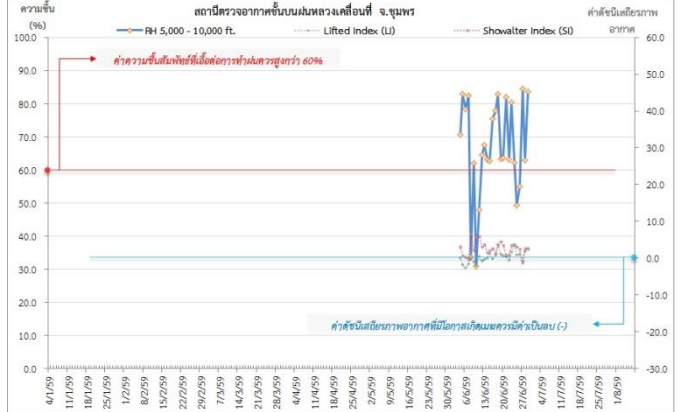
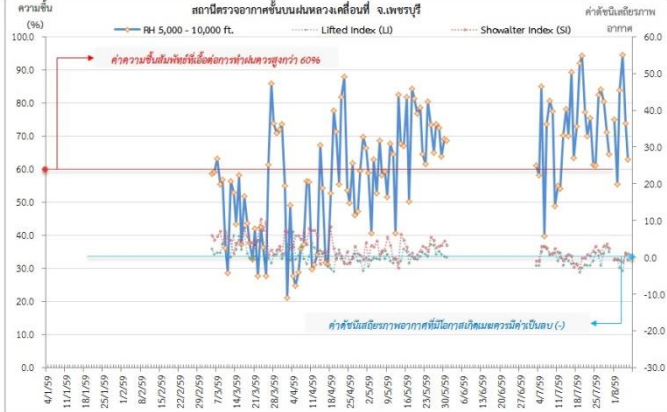
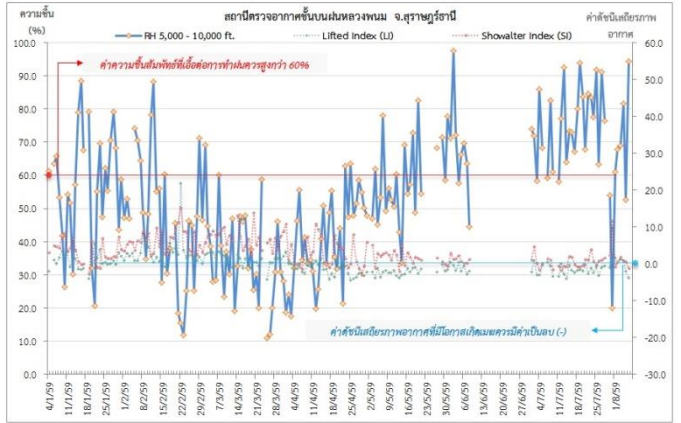
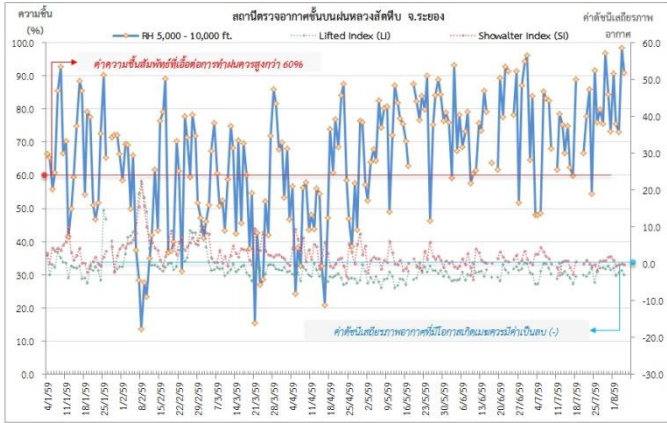
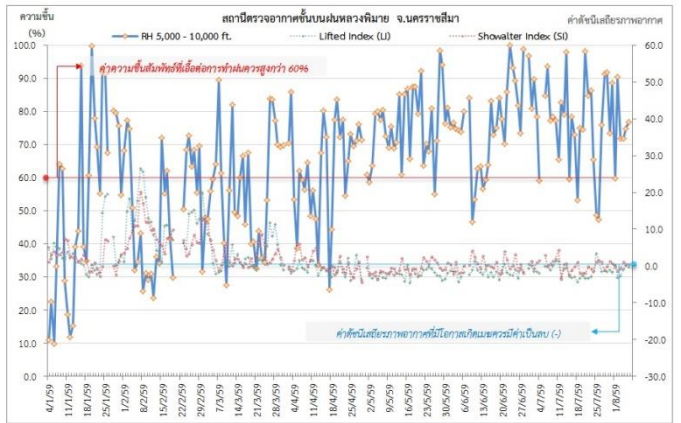
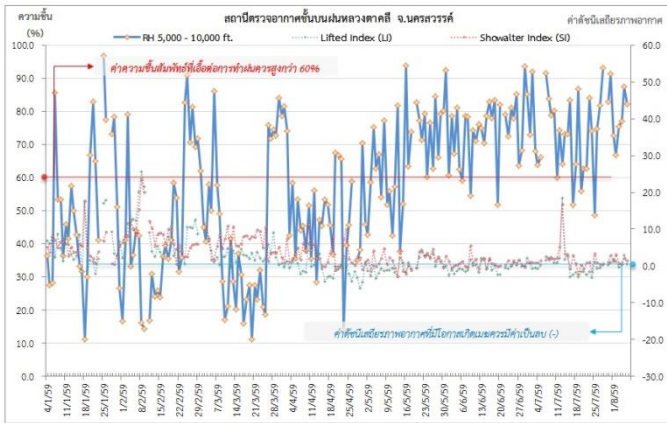
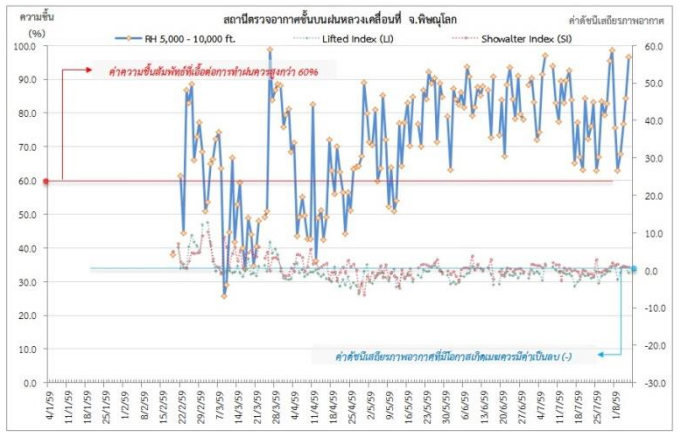
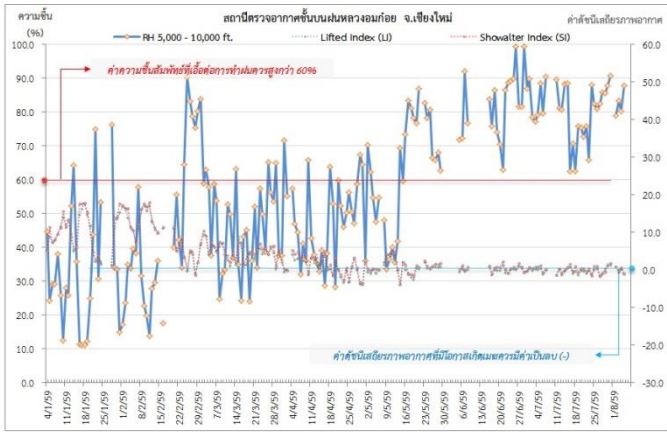
ที่มา: กรมอุตุนิยมวิทยา

๑ ข้อมูลความชื้นจากการตรวจอากาศชั้นบน (Sounding)ระยะความสูง 5,000 - 10,000 ฟุต

ภาค	สถานีตรวจอากาศ	ความชื้นสัมพัทธ์ (%)					เสถียรภาพอากาศ
		2 ส.ค.	3 ส.ค.	4 ส.ค.	5 ส.ค.	6 ส.ค.	
ภาคเหนือ	สถานีเรดาร์ฝนหลวงอมก๋อย	78.8	83.3	80.1	87.8		
	สถานีตรวจอากาศเคลื่อนที่พิฆณุโลก	62.9	67.8	76.8	84.3	-	ไม่มีข้อมูล
ภาคกลาง	สถานีเรดาร์ฝนหลวงตาคลี	66.8	75.4	77.0	87.4	96.5	เสถียรภาพ
ภาคตะวันออกเฉียงเหนือ	สถานีเรดาร์ฝนหลวงพิมาย	90.5	71.8	71.8	74.8	82.3	เสถียรภาพ
ภาคตะวันออก	สถานีเรดาร์ฝนหลวงสัทธิษ	75.6	72.9	98.4	90.9	76.9	เสถียรภาพ
ภาคใต้	สถานีเรดาร์ฝนหลวงพนม	67.9	69.0	81.5	52.6	-	ไม่มีข้อมูล
	สถานีตรวจอากาศเคลื่อนที่เพชรบุรี	55.5	83.9	94.4	73.8	94.3	ไม่เสถียรภาพ

หมายเหตุ : สภาพอากาศมีเสถียรภาพ(Stable) หมายถึงสภาพอากาศที่มีโอกาสน้อยหรือไม่มีโอกาสในการเกิดเมฆในแนวตั้งเพื่อพัฒนาตัวกลายเป็นกลุ่มฝน  
สภาพอากาศไม่มีเสถียรภาพ(Unstable) หมายถึงสภาพอากาศที่มีโอกาสเกิดเมฆในแนวตั้งและพัฒนาตัวเป็นกลุ่มฝนได้

๑ กราฟแสดงแนวโน้มความชื้นอากาศชั้นบนและดัชนีเสถียรภาพอากาศ (ระหว่างวันที่ 4 มกราคม - 6 สิงหาคม 2559)



หมายเหตุ

- ระบุความสูง 5,000-10,000 ฟุต เป็นระดับเต้านบินในการปฏิบัติการฝนหลวง (ระดับฐานเมฆ)
- ความชื้นสัมพัทธ์ที่เอื้อต่อการปฏิบัติการฝนหลวงควรมีค่าสูงกว่าร้อยละ 60 ขึ้นไป
- ดัชนีเสถียรภาพชั้นอากาศที่มีโอกาสเกิดฝนตกมีค่าเป็นลบ (-)
- LI: Lifted Index คือค่าดัชนีเสถียรภาพชั้นอากาศระดับต่ำ
- SI: Showalter Index คือค่าดัชนีเสถียรภาพชั้นอากาศระดับกลาง
- สถานีตรวจอากาศชั้นบนฝนหลวงเคลื่อนที่ จ.เพชรบุรี



## การปฏิบัติการฝนหลวงประจำวัน

### ๐ สรุปผลปฏิบัติการฝนหลวงประจำวัน ที่ 5 สิงหาคม 2559

ภาค/หน่วยฯ	หน่วยปฏิบัติการ (หน่วย)	เครื่องบิน ฝ./ทอ. (ลำ)	จำนวนเที่ยวบิน (เที่ยว)	จำนวนชั่วโมงบิน (ชั่วโมง)	ปริมาณการใช้สาร ฝนหลวง (ตัน/นัด)	จังหวัดที่มีการรายงานฝนตก (จำนวนจังหวัด/อ่างเก็บน้ำเป้าหมาย)
<b>เหนือ</b>	<b>3</b>	<b>8/-</b>	<b>4</b>	<b>5:50</b>	<b>3.40</b>	<b>3/2</b>
- เชียงใหม่	1	3/-	2	3:10	1.4	มีฝนตกเล็กน้อยถึงปานกลางบริเวณพื้นที่ จ.เชียงใหม่ (ดอยเต่า) จ.ลำพูน(ลี้) และพื้นที่ลุ่มรับน้ำเขื่อนภูมิพล
- พิษณุโลก	1	3/-	2	2:40	2.0	มีฝนตกเล็กน้อย บริเวณพื้นที่ จ.น่าน(นาหมื่น) และพื้นที่ลุ่มรับน้ำเขื่อนสิริกิติ์
- ตาก	1	2/-	0	0:00	0.0	ไม่ปฏิบัติการฝนหลวง เนื่องจาก ในช่วงเช้าพื้นที่เป้าหมายมีฝนตกและสภาพอากาศปิด ประกอบกับลมที่มีกำลังแรง ส่งผลให้ในช่วงบ่ายเมฆคิวมูลัสไม่สามารถพัฒนาตัวทางแนวตั้งได้
<b>กลาง</b>	<b>2</b>	<b>5/-</b>	<b>3</b>	<b>4:45</b>	<b>2.10</b>	<b>3/2</b>
- นครสวรรค์	-	-/-	0	0:00	0.0	ปรับเป็นฐานเดิมสารฝนหลวงตั้งแต่วันที่ 1 พ.ค. 59 เป็นต้นไป
- กาญจนบุรี	1	2/-	0	0:00	0.0	ไม่ปฏิบัติการฝนหลวง เนื่องจาก มีเมฆชั้นกลาง ชั้นสูง ปกคลุมเต็มท้องฟ้าส่งผลให้กลุ่มเมฆคิวมูลัสไม่มีการพัฒนาตัว และมีกลุ่มฝนเคลื่อนตัวจากแนวชายแดนเข้ามาปกคลุมบริเวณสนามบินและใกล้เคียง
- ลพบุรี	1	3/-	3	4:45	2.1	มีฝนตกเล็กน้อยถึงปานกลาง บริเวณพื้นที่ จ.อุทัยธานี (เมืองอุทัยธานี ท้าพัน ห้วยคต บ้านไร่ ลานสัก หนองฉาง หนองขาหย่าง สว่างอารมณ์) จ.ชัยนาท(เมืองชัยนาท มโนรมย์ หนองมะโมง วัดสิงห์) จ.นครสวรรค์(โกรกพระ พยุหะคีรี) และพื้นที่ลุ่มน้ำเจ้าพระยา ลุ่มน้ำสะแกกรัง
- ราชบุรี	-	-/-	0	0:00	0.0	ปิดหน่วยปฏิบัติการฝนหลวงตั้งแต่วันที่ 1 ส.ค. 59 เป็นต้นไป
<b>ตะวันออกเฉียงเหนือ</b>	<b>3</b>	<b>2/4</b>	<b>6</b>	<b>8:05</b>	<b>7.00</b>	<b>6/3</b>
- นครราชสีมา	1	-/3	3	3:40	3.0	มีฝนตกเล็กน้อย-ปานกลาง บริเวณพื้นที่ จ.นครราชสีมา (เสิงสาง) จ.บุรีรัมย์(ปะคำ โนนดินแดง ละหานทราย นางรอง เฉลิมพระเกียรติ บ้านกรวด ประโคนชัย) และพื้นที่ลุ่มรับน้ำเขื่อนลำปลายมาศ
- อุดรธานี	1	2/-	2	3:10	2.0	มีฝนตกเล็กน้อย-ปานกลางบริเวณ จ.หนองบัวลำภู (โนนสัง เมืองหนองบัวลำภู) จ.อุดรธานี(หนองวัวซอ หนองแสง โนนสะอาด กุ่มกาวปี ศรีธาตุ วังสามหมอ เมืองอุดรธานี) จ.ขอนแก่น(เขาสวนกวาง) และพื้นที่ลุ่มรับน้ำเขื่อนอุบลรัตน์ เขื่อนห้วยหลวง
- ขอนแก่น	-	-/-	0	0:00	0.0	ปรับเป็นฐานเดิมสารฝนหลวงตั้งแต่วันที่ 1 ก.ค. 59 เป็นต้นไป
- อุบลราชธานี	1	-/1	1	1:15	2.0	มีฝนตกเล็กน้อยกระจายเป็นแห่งๆบริเวณ จ.ศรีสะเกษ (เมืองศรีสะเกษ ปรางค์กู๋ วังหิน พยุห์)
<b>ตะวันออก</b>	<b>-</b>	<b>-/-</b>	<b>0</b>	<b>0:00</b>	<b>0.00</b>	<b>-/-</b>
- จันทบุรี	-	-/-	0	0:00	0.0	ปิดฐานเดิมสารฝนหลวงตั้งแต่วันที่ 16 ก.ค. 59 เป็นต้นไป

ภาค/หน่วยฯ	หน่วยปฏิบัติการ (หน่วย)	เครื่องบิน ผล./ทอ. (ลำ)	จำนวนเที่ยวบิน (เที่ยว)	จำนวนชั่วโมงบิน (ชั่วโมง)	ปริมาณการใช้สารฝนหลวง (ตัน/นัต)	จังหวัดที่มีการรายงานฝนตก (จำนวนจังหวัด/อ่างเก็บน้ำเป้าหมาย)
- สระแก้ว	-	-/-	0	0:00	0.0	ปิดหน่วยปฏิบัติการฝนหลวงตั้งแต่วันที่ 16 ก.ค. 59 เป็นต้นไป
ใต้	2	3/1	4	5:25	3.40	3/1
- หัวหิน	1	3/-	4	5:25	3.4	มีฝนตกเล็กน้อยถึงปานกลางบริเวณพื้นที่ จ.ราชบุรี (เมืองราชบุรี) จ.เพชรบุรี(แก่งกระจานเขาย้อย หนองหญ้าปล้อง บ้านแหลม บ้านลาด เมืองเพชรบุรี) จ.สมุทรสงคราม(อัมพวา เมืองสมุทรสงคราม) และพื้นที่ลุ่มรับน้ำเขื่อนแก่งกระจาน
- สุราษฎร์ธานี	-	-/-	0	0:00	0.00	ปิดหน่วยปฏิบัติการฝนหลวงตั้งแต่วันที่ 16 ก.ค. 59 เป็นต้นไป
- สงขลา	1	-/1	0	0:00	0.00	ไม่ปฏิบัติการฝนหลวง เนื่องจาก ความชื้นสัมพัทธ์ตั้งแต่ระดับ 5,000 ฟุตขึ้นไป มีค่าต่ำกว่า 60% กับกระแสลมชั้นบนมีกำลังแรง (20.7 น็อต) ทำให้เมฆไม่พัฒนาตัว
- ชุมพร	-	-/-	0	0:00	0.00	ปิดหน่วยปฏิบัติการฝนหลวงตั้งแต่วันที่ 30 มิ.ย. 59 เป็นต้นไป
รวม	10	18/5	17	24:05	15.90	15/8

๑ สรุปผลปฏิบัติการฝนหลวงรายเดือนตั้งแต่เดือนกุมภาพันธ์ - วันที่ 5 สิงหาคม 2559

เดือน	ขึ้นบิน (วัน)	ฝนตก (วัน)	จำนวนเที่ยวบิน (เที่ยว)	จำนวนชั่วโมงบิน (ชั่วโมง)	ปริมาณการใช้สารฝนหลวง (ตัน/นัต)	จังหวัดที่มีรายงานฝนตก (ทั้งการสังเกตด้วยสายตา/การตรวจวัดด้วยเรดาร์ และเครื่องวัดน้ำฝนอัตโนมัติ)	ปริมาตรน้ำไหลลงอ่างเก็บน้ำสะสม (ล้าน ลบ.ม.)
กุมภาพันธ์ (15-29 ก.พ. 59)	3	2	10	14:00	8.2	บริเวณที่มีฝนตก ได้แก่ กาญจนบุรี นครปฐม พระนครศรีอยุธยา ลพบุรี สระบุรี สุพรรณบุรี (รวม 6 จังหวัด)	วชิราลงกรณ์ 2.1
มีนาคม (1-31 มี.ค. 59)	25	20	384	541:50	314.8/11	บริเวณที่มีฝนตก ได้แก่ กำแพงเพชร ตาก พิษณุโลก เพชรบูรณ์ ลำปาง ลำพูน สุโขทัย กาญจนบุรี ชัยนาท นครปฐม นครสวรรค์ ลพบุรี สิงห์บุรี สุพรรณบุรี อ่างทอง อุทัยธานี ขอนแก่น ชัยภูมิ นครราชสีมา บุรีรัมย์ เลย หนองบัวลำภู อุดรธานี จันทบุรี ฉะเชิงเทรา ชลบุรี ตราราด ปราจีนบุรี ระยอง สระแก้ว นครศรีธรรมราช ประจวบคีรีขันธ์ พังงา เพชรบุรี ราชบุรี สุราษฎร์ธานี (รวม 36 จังหวัด)	ภูมิพล 0.12 ป่าสักชลสิทธิ์ 0.42 กระเสียว 3.21 ศรีนครินทร์ 14.15 วชิราลงกรณ์ 6.98 อุบลรัตน์ 2.18 ลำตะคอง 0.57 ลำพระเพลิง 0.06 ลำแจะ 0.16 หนองปลาไหล 0.46 ดอกกราย 0.26 คลองพระพุทธ 0.30 แก่งกระจาน 3.82 ปราณบุรี 0.12
เมษายน (1-30 เม.ย. 59)	30	30	647	897:00	580.55/177	บริเวณที่มีฝนตกได้แก่ กำแพงเพชร เชียงราย เชียงใหม่ ตาก น่าน พะเยา พิษณุโลก เพชรบูรณ์ แพร่ แม่ฮ่องสอน ลำปาง ลำพูน สุโขทัย อุดรดิตต์ กาญจนบุรี ชัยนาท นครสวรรค์ ลพบุรี สุพรรณบุรี อุทัยธานี พิจิตร กาฬสินธุ์ ขอนแก่น ชัยภูมิ นครพนม ร้อยเอ็ด นครราชสีมา มหาสารคาม มุกดาหาร เลย สกลนคร หนองบัวลำภู อุดรธานีบุรีรัมย์ จันทบุรี ฉะเชิงเทรา ชลบุรี ตราราด ปราจีนบุรี ระยอง	สิริกิติ์ 3.25 แควน้อยบำรุงแดน 0.22 ป่าสักชลสิทธิ์ 6.79 ทับเสลา 1.38 กระเสียว 1.98 ศรีนครินทร์ 19.9 วชิราลงกรณ์ 1.38 น้ำอูน 0.17 น้ำพุง 0.06

เดือน	ขึ้นบิน (วัน)	ฝนตก (วัน)	จำนวน เที่ยวบิน (เที่ยว)	จำนวน ชั่วโมงบิน (ชั่วโมง)	ปริมาณการใช้ สารฝนหลวง (ตัน/นิต)	จังหวัดที่มีรายงานฝนตก (ทั้งการสังเกตด้วยสายตา/การตรวจวัดด้วยเรดาร์ และเครื่องวัดน้ำฝนอัตโนมัติ)	ปริมาณน้ำไหลลง อ่างเก็บน้ำสะสม (ล้าน ลบ.ม.)
						สระแก้ว นครนายก กระบี่ ชุมพร ตรัง นครศรีธรรมราช ประจวบคีรีขันธ์ พังงา เพชรบุรี ระนอง ราชบุรี สงขลา สุราษฎร์ธานี นนทบุรี (รวม 55 จังหวัด)	อุบลรัตน์ 6.88 ลำตะคอง 1.53 ลำพระเพลิง 0.28 แก่งกระจาน 6.84 ปราณบุรี 0.08
พฤษภาคม (1-31 พ.ค. 59)	31	31	940	1254:50	889.10/109	บริเวณที่มีฝนตก ได้แก่ กำแพงเพชร เชียงราย เชียงใหม่ ตาก น่าน พะเยา พิจิตร พิษณุโลก เพชรบูรณ์ แพร่ แม่ฮ่องสอน ลำปาง ลำพูน สุโขทัย อุตรดิตถ์ กาญจนบุรี ชัยนาท นครสวรรค์ พระนครศรีอยุธยา ลพบุรี สระบุรี สิงห์บุรี สุพรรณบุรี อ่างทอง อุทัยธานี กาฬสินธุ์ ขอนแก่น ชัยภูมิ นครพนม นครราชสีมา บุรีรัมย์ มหาสารคาม ร้อยเอ็ด เลย สกลนคร สุรินทร์ นนทบุรี หนองบัวลำภู อุดรธานี จันทบุรี ฉะเชิงเทรา ชลบุรี ตรัง นครนายก ปราจีนบุรี ระยอง สระแก้ว กระบี่ ชุมพร ตรัง นครศรีธรรมราช นราธิวาส ประจวบคีรีขันธ์ ปัตตานี พังงา พัทลุง เพชรบุรี ยะลา ระนอง ราชบุรี สงขลา สตูล สุราษฎร์ธานี (รวม 63 จังหวัด)	สิริกิติ์ 3.36 แม่จัน 0.09 แม่กวัง 0.13 กิวลม 0.09 ควนน้อย 1.61 ป่าสัก 19.75 ทับเสลา 1.04 กระเสียว 0.99 ศรีนครินทร์ 37.16 วชิราลงกรณ์ 8.51 ห้วยหลวง 0.24 จุฬารัตน์ 0.44 อุบลรัตน์ 22.11 ลำปาว 1.81 ลำตะคอง 0.34 ลำพระเพลิง 0.40 มูลบน 0.63 ลำแซะ 0.20 ลำนางรอง 0.04 ประแสร์ 0.82 ดอกกราย 0.051 คลองพระพุทธ 0.001 แก่งกระจาน 13.4 ปราณบุรี 0.03 รัชชประภา 1.28
มิถุนายน (1-30 มิ.ย. 59)	30	30	695	946:55	692.30/51	บริเวณที่มีฝนตก ได้แก่ กำแพงเพชร เชียงราย เชียงใหม่ ตาก น่าน พะเยา พิจิตร พิษณุโลก เพชรบูรณ์ แพร่ ลำปาง ลำพูน สุโขทัย อุตรดิตถ์ กาญจนบุรี ชัยนาท นครสวรรค์ พระนครศรีอยุธยา ลพบุรี สระบุรี สิงห์บุรี สุพรรณบุรี อ่างทอง อุทัยธานี กาฬสินธุ์ ขอนแก่น ชัยภูมิ นครราชสีมา บุรีรัมย์ มหาสารคาม มุกดาหาร ยโสธร ร้อยเอ็ด เลย ศรีสะเกษ สุรินทร์ หนองบัวลำภู อำนาจเจริญ อุดรธานี อุบลราชธานี จันทบุรี ฉะเชิงเทรา ชลบุรี นครนายก ปราจีนบุรี ระยอง สระแก้ว กระบี่ ชุมพร นครศรีธรรมราช ประจวบคีรีขันธ์ ปัตตานี พังงา พัทลุง ยะลา สงขลา สุราษฎร์ธานี (รวม 57 จังหวัด)	ภูมิพล 133.16 สิริกิติ์ 13.89 แม่จัน 6.96 แม่กวัง 1.16 กิวลม 0.11 กิวคอกหมา 0.04 ควนน้อย 20.06 ป่าสักฯ 19.96 กระเสียว 1.34 ศรีนครินทร์ 53.06 วชิราลงกรณ์ 19.7 จุฬารัตน์ 0.45 อุบลรัตน์ 15.0 ลำปาว 18.6 ลำตะคอง 0.37 ลำพระเพลิง 0.49 มูลบน 0.08 ลำแซะ 0.04 ลำนางรอง 0.04 คลองสิียด 0.29 ประแสร์ 1.24 พระปรัง 0.01
กรกฎาคม (1-31 ก.ค. 59)	29	29	477	673:25	455.00/105	บริเวณที่มีฝนตก ได้แก่ เชียงใหม่ ตาก น่าน พิษณุโลก เพชรบูรณ์ ลำปาง	ภูมิพล 242.25 สิริกิติ์ 333.99

เดือน	ชั้นบิน (วัน)	ฝนตก (วัน)	จำนวน เที่ยวบิน (เที่ยว)	จำนวน ชั่วโมงบิน (ชั่วโมง)	ปริมาณการใช้ สารฝนหลวง (ตัน/นัต)	จังหวัดที่มีรายงานฝนตก (ทั้งการสังเกตด้วยสายตา/การตรวจวัดด้วยเรดาร์ และเครื่องวัดน้ำฝนอัตโนมัติ)	ปริมาณน้ำไหลลง อ่างเก็บน้ำสะสม (ล้าน ลบ.ม.)
						ลำพูน อุตรดิตถ์ กาญจนบุรี ชัยนาท นครปฐม นครสวรรค์ พระนครศรีอยุธยา ลพบุรี สระบุรี สิงห์บุรี สุพรรณบุรี อ่างทอง อุทัยธานี พิจิตร ราชบุรี กาฬสินธุ์ ขอนแก่น ชัยภูมิ นครพนม นครราชสีมา บุรีรัมย์ มหาสารคาม ยโสธร ร้อยเอ็ด เลย ศรีสะเกษ สกลนคร สุรินทร์ หนองบัวลำภู อำนาจเจริญ อุตรธานี อุบลราชธานี จันทบุรี ฉะเชิงเทรา ปราจีนบุรี สระแก้ว ชุมพร นครศรีธรรมราช นราธิวาส ประจวบคีรีขันธ์ พัทลุง เพชรบุรี ยะลา สงขลา สุราษฎร์ธานี (รวม 51 จังหวัด)	แม่จัด 0.79 แควน้อย 31.18 ป่าสักฯ 14.99 ทับเสลา 0.43 กระเสียว 4.37 ศรีนครินทร์ 24.21 ห้วยหลวง 1.14 น้ำอูน 0.47 น้ำพุง 0.04 จุฬารัตน์ 0.77 อุบลรัตน์ 66.68 ลำปาว 2.59 ลำตะคอง 3.69 ลำพระเพลิง 5.72 มูลบน 1.72 ลำแซะ 1.55 สิรินธร 17.23 คลองสิียด 7.28 แก่งกระจาน 8.23 ปราณบุรี 3.75
สิงหาคม (1-5 ส.ค. 59)	5	5	64	93:55	61.30	<b>บริเวณที่มีฝนตก ได้แก่</b> เชียงใหม่ ตาก น่าน ลำปาง ลำพูน ชัยนาท นครสวรรค์ ลพบุรี อ่างทอง อุทัยธานี ขอนแก่น ชัยภูมิ นครราชสีมา บุรีรัมย์ ศรีสะเกษ หนองบัวลำภู อุตรธานี พัทลุง เพชรบุรี ราชบุรี สมุทรสงคราม สงขลา (รวม 22 จังหวัด)	ภูมิพล 91.23 สิริกิติ์ 67.16 กัวลม 0.82 กัวคอกหมา 0.3 ห้วยหลวง 0.54 อุบลรัตน์ 28.58 ลำพระเพลิง 0.05 มูลบน 0.34 ลำแซะ 1.36 ลำปลายมาศ 0.105 แก่งกระจาน 1.33

๑) สรุปผลรวมปฏิบัติการตั้งแต่เริ่มตั้งหน่วยปฏิบัติการฝนหลวง (15 กุมภาพันธ์ – 5 สิงหาคม 2559)

ตั้งแต่เริ่มตั้งหน่วยปฏิบัติการฝนหลวง เมื่อวันที่ 15 กุมภาพันธ์ – 5 สิงหาคม 2559 มีการขึ้นปฏิบัติการฝนหลวง จำนวน 153 วัน มีวันฝนตกจากการปฏิบัติการฝนหลวงคิดเป็นร้อยละ 95.1 ขึ้นปฏิบัติการจำนวน 3,223 เที่ยวบิน (4,431:45 ชั่วโมงบิน) ปริมาณการใช้สารฝนหลวง 3,013.05 ตัน พลุซิลเวอร์ไอโอไดต์ จำนวน 453 นัต จังหวัดที่มีรายงานฝนตกรวม 71 จังหวัด และทำให้มีปริมาณน้ำไหลเข้าอ่างสะสมรวม 1,486.339 ล้าน ลบ.ม.

ภาค - ศูนย์/หน่วยปฏิบัติการฯ	ชั้นบิน (วัน)	ฝนตก (วัน)	จำนวน เที่ยวบิน (เที่ยว)	จำนวน ชั่วโมงบิน (ชั่วโมง)	ปริมาณ สารฝนหลวง (ตัน/นัต)	จังหวัดที่มีรายงานฝนตก (ทั้งการสังเกตด้วยสายตา/การตรวจวัด ด้วยเรดาร์ และเครื่องวัดน้ำฝนอัตโนมัติ)	ปริมาณน้ำไหลลง อ่างเก็บน้ำสะสม (ล้าน ลบ.ม.)
<b>เหนือ</b>	126	110	710	1157:45	699.50/453	15 จังหวัด	951.940
- เชียงใหม่ (เปิดหน่วยฯ 1 มี.ค. 59 เป็นต้นไป)	104	84	286	469:20	304.9/51	<b>บริเวณที่มีฝนตก ได้แก่</b> กำแพงเพชร เชียงราย เชียงใหม่ ตาก น่าน พะเยาแพร่ แม่ฮ่องสอน ลำปาง ลำพูน สุโขทัย อุตรดิตถ์ (รวม 12 จังหวัด)	ภูมิพล 466.64 สิริกิติ์ 421.65 แม่จัด 7.84 แม่กวาง 1.29
- พิษณุโลก (เปิดหน่วยฯ 1 มี.ค. – 31	80	73	293	493:55	263.6/402	<b>บริเวณที่มีฝนตก ได้แก่</b> กำแพงเพชร เชียงใหม่ ตาก น่าน พิจิตร พิษณุโลก	กัวลม 1.02 กัวคอกหมา 0.34



ภาค - ศูนย์/หน่วยปฏิบัติการ	ขึ้นบิน (วัน)	ฝนตก (วัน)	จำนวน เที่ยวบิน (เที่ยว)	จำนวน ชั่วโมงบิน (ชั่วโมง)	ปริมาณ สารฝนหลวง (ตัน/นัด)	จังหวัดที่มีรายงานฝนตก (ทั้งการสังเกตด้วยสายตา/การตรวจวัด ด้วยเรดาร์ และเครื่องวัดน้ำฝนอัตโนมัติ)	ปริมาณน้ำไหลลง อ่างเก็บน้ำสะสม (ล้าน ลบ.ม.)
พ.ค. 59 และ 16 มิ.ย. 59 เป็นต้นไป)						เพชรบูรณ์ แพร่ ลำปาง ลำพูน สุโขทัย อุดรดิตถ์ (รวม 12 จังหวัด)	แควน้อย 53.16
- ตาก (เปิดหน่วยฯ 1 มิ.ย. 59 เป็นต้นไป)	47	47	131	194:30	131.0	บริเวณที่มีฝนตก ได้แก่ กำแพงเพชร เชียงใหม่ ตาก พิษณุโลก ลำปาง ลำพูน สุโขทัย (รวม 8 จังหวัด)	
<b>กลาง</b>	<b>109</b>	<b>107</b>	<b>754</b>	<b>967:00</b>	<b>616.10</b>	<b>11 จังหวัด</b>	<b>271.190</b>
- นครสวรรค์ (เปิดหน่วยฯ 15 ก.พ. - 30 เม.ย. 59)	24	24	79	113:00	69.4	บริเวณที่มีฝนตก ได้แก่ กาญจนบุรี ชัยนาท นครสวรรค์ ลพบุรี สระบุรี สุพรรณบุรี อุทัยธานี เพชรบูรณ์ (ตอนล่าง) พิษณุโลก (รวม 9 จังหวัด)	ป่าสักฯ 62.5 ทับเสลา 2.85 กระเสียว 12.99 ศรีนครินทร์ 154.18 วชิราลงกรณ์ 38.67
- กาญจนบุรี (เปิดหน่วยฯ 15 ก.พ. - 30 มิ.ย. 59 และเปิดหน่วย ฯ 1 ส.ค. 59 เป็นต้นไป)	79	77	386	449:20	281.3	บริเวณที่มีฝนตก ได้แก่ กาญจนบุรี ชัยนาท นครปฐม นครสวรรค์ พระนครศรีอยุธยา ลพบุรี สระบุรี สิงห์บุรี สุพรรณบุรี อ่างทอง อุทัยธานี (รวม 11 จังหวัด)	
- ลพบุรี (เปิดหน่วยฯ 1 พ.ค. 59 เป็นต้นไป)	66	66	216	316:20	214.3	บริเวณที่มีฝนตก ได้แก่ กาญจนบุรี ชัยนาท นครสวรรค์ พิษณุโลก พระนครศรีอยุธยา ลพบุรี สระบุรี สิงห์บุรี สุพรรณบุรี อ่างทอง อุทัยธานี เพชรบูรณ์ (ตอนล่าง) (รวม 12 จังหวัด)	
-ราชบุรี (เปิดหน่วยฯ 1 - 30 ก.ค. 59)	17	17	73	88:20	51.1	บริเวณที่มีฝนตก ได้แก่ กาญจนบุรี นครปฐม พระนครศรีอยุธยา สุพรรณบุรี อ่างทอง ราชบุรี (รวม 6 จังหวัด)	
<b>ตะวันออกเฉียงเหนือ</b>	<b>127</b>	<b>120</b>	<b>627</b>	<b>883:30</b>	<b>722.80</b>	<b>20 จังหวัด</b>	<b>202.225</b>
- นครราชสีมา (เปิดหน่วยฯ 1 มี.ค. 59 เป็นต้นไป)	98	93	217	287:00	295.4	บริเวณที่มีฝนตก ได้แก่ ขอนแก่น ชัยภูมิ นครราชสีมา บุรีรัมย์ มหาสารคาม สุรินทร์ (รวม 6 จังหวัด)	ห้วยหลวง 1.92 น้ำอูน 0.64 น้ำพุง 0.10
- อุดรธานี (เปิดหน่วยฯ 15 มี.ค. - 31 พ.ค. 59 และเปิดหน่วย ฯ 1 ก.ค. 59 เป็นต้นไป)	71	66	189	254:20	184.9	บริเวณที่มีฝนตก ได้แก่ กาฬสินธุ์ ขอนแก่น ชัยภูมิ นครพนม บึงกาฬ มหาสารคาม มุกดาหาร ร้อยเอ็ด เลย สกลนคร หนองคาย หนองบัวลำภู อุดรธานี ยโสธร (รวม 14 จังหวัด)	จุฬารักษ์ 1.66 อุบลรัตน์ 137.59 ลำปาว 23.42 ลำตะคอง 6.50 ลำพระเพลิง 6.90
- ขอนแก่น (เปิดหน่วยฯ 13 เม.ย. - 30 มิ.ย. 59 เป็นต้นไป)	61	59	173	276:00	172.5	บริเวณที่มีฝนตก ได้แก่ กาฬสินธุ์ ขอนแก่น ชัยภูมิ นครราชสีมา บุรีรัมย์ มหาสารคาม มุกดาหาร ร้อยเอ็ด เลย หนองบัวลำภู อุดรธานี (รวม 11 จังหวัด)	มูลบน 2.77 ลำแฮชะ 3.31 ลำนางรอง 0.08 ลำปลายมาศ 0.105
-อุบลราชธานี (เปิดหน่วยฯ 1 มิ.ย. 59 เป็นต้นไป)	28	27	48	66:10	70.0	บริเวณที่มีฝนตก ได้แก่ มุกดาหาร ยโสธร ร้อยเอ็ด ศรีสะเกษ สุรินทร์ อำนาจเจริญ อุบลราชธานี กาฬสินธุ์ มหาสารคาม (รวม 9 จังหวัด)	สิรินธร 17.23
<b>ตะวันออก</b>	<b>88</b>	<b>86</b>	<b>556</b>	<b>703:15</b>	<b>391.60</b>	<b>8 จังหวัด</b>	<b>13.914</b>
- จันทบุรี (เปิดหน่วยฯ 1 มี.ค. - 15 มิ.ย. 59)	72	69	470	599:05	330.6	บริเวณที่มีฝนตก ได้แก่ จันทบุรี ฉะเชิงเทรา ชลบุรี ตราด นครนายก ปราจีนบุรี ระยอง สระแก้ว (รวม 8 จังหวัด)	คลองสิียด 7.57 หนองปลาไหล 0.46 ประแสร์ 2.06 พระปรัง 0.01
- สระแก้ว (เปิดหน่วยฯ 16 มิ.ย. - 15 ก.ค. 59)	16	16	86	104:10	61.0	บริเวณที่มีฝนตก ได้แก่ จันทบุรี ฉะเชิงเทรา ชลบุรี ปราจีนบุรี ระยอง สระแก้ว (รวม 6 จังหวัด)	ดอกทราย 0.312 คลองพระพุทธร 3.502
<b>ใต้</b>	<b>111</b>	<b>107</b>	<b>576</b>	<b>720:15</b>	<b>583.05</b>	<b>17 จังหวัด</b>	<b>47.070</b>
- หัวหิน (เปิดหน่วยฯ 1 มี.ค. 59 - 31 พ.ค. 59 และเปิดหน่วย	70	68	372	460:55	261.9	บริเวณที่มีฝนตก ได้แก่ ประจวบคีรีขันธ์ เพชรบุรี ราชบุรี สมุทรสงคราม (รวม 4 จังหวัด)	แก่งกระจาน 33.11 ปราณบุรี 5.84 รัชชประภา 0.64

ภาค - ศูนย์/หน่วยปฏิบัติการ	ชั้นบิน (วัน)	ฝนตก (วัน)	จำนวน เที่ยวบิน (เที่ยว)	จำนวน ชั่วโมงบิน (ชั่วโมง)	ปริมาณ สารฝนหลวง (ตัน/นัด)	จังหวัดที่มีรายงานฝนตก (ทั้งการสังเกตด้วยสายตา/การตรวจวัด ด้วยเรดาร์ และเครื่องวัดน้ำฝนอัตโนมัติ)	ปริมาณน้ำไหลลง อ่างเก็บน้ำสะสม (ล้าน ลบ.ม.)
๑ 1 ก.ค. 59 เป็นต้นไป)							บางกลาง 7.48
- สุราษฎร์ธานี (เปิดหน่วยฯ 15 มี.ค. 59 – 15 ก.ค. 59)	54	46	84	103:50	166.95	บริเวณที่มีฝนตก ได้แก่ กระบี่ ชุมพร ตรัง นครศรีธรรมราช พังงา ระนอง สงขลา สุราษฎร์ธานี (รวม 8 จังหวัด)	
- สงขลา (เปิดหน่วยฯ 20 เม.ย. 59 – 15 มิ.ย. 59 และ เปิด หน่วยฯ 16 ก.ค. เป็นต้น ไป)	40	40	54	75:30	108.00	บริเวณที่มีฝนตก ได้แก่ ตรัง นราธิวาส ปัตตานี พัทลุง ยะลา สงขลา สตูล (รวม 7 จังหวัด)	
-ชุมพร (เปิดหน่วยฯ 1 มิ.ย. – 30 มิ.ย. 59)	18	16	66	80:00	46.20	บริเวณที่มีฝนตก ได้แก่ ชุมพร ประจวบคีรีขันธ์ (รวม 2 จังหวัด)	

กลุ่มวิชาการปฏิบัติการฝนหลวง กองปฏิบัติการฝนหลวง กรมฝนหลวงและการบินเกษตร